

Polska



Tu się rodzi przedsiębiorczość

2015-03-24 13:17:41



Województwo małopolskie to jeden z wiodących regionów pod względem potencjału gospodarczego i atrakcyjności inwestycyjnej. Ma dobrze rozwiniętą sieć komunikacyjną, mocno rozbudowany system wsparcia publicznego, posiada nowoczesną infrastrukturę służącą kształceniu kadr.

Pod względem poziomu rozwoju gospodarczego województwo małopolskie jest jednym z najbardziej zróżnicowanych regionów w Polsce. Pomimo wzrostu znaczenia przemysłów rozwojowych, nadal podstawę gospodarki stanowią tradycyjne gałęzie, w tym: hutnictwo, ciężka chemia, górnictwo, przemysł metalowy, tytoniowy i spożywczy.

W województwie ma liczne instytucje zapewniające wsparcie przedsiębiorcom. Centrum Obsługi Inwestorów i Eksporterów w Krakowie, które jest regionalnym partnerem Polskiej Agencji Informacji i Inwestycji Zagranicznych, zapewnia dostęp do informacji na temat warunków prawnych lokowania inwestycji, programów pomocowych, zachętach inwestycyjnych, a także konkretnych ofertach działek inwestycyjnych.

Pakiety praktycznych porad dla inwestorów zawierają portale firmowane przez władze wojewódzkie, np. Wrota Małopolski, Visit Małopolska! czy Business In Małopolska. Elementem strategicznego zarządzania regionem jest Małopolskie Obserwatorium Rozwoju Regionalnego, składające się z Małopolskiego Obserwatorium Polityki Rozwoju, Gospodarki, Polityki Społecznej oraz Rynku Pracy i Edukacji. Utworzenie Obserwatoriów jest pierwszym krokiem w kierunku powołania ośrodka badań regionalnych. Instytucją bardzo przydatną biznesowi będzie powołane w listopadzie tego roku Małopolskie Centrum Arbitrażu i Mediacji przy Izbie Przemysłowo-Handlowej w Krakowie.

Pod względem liczby ośrodków innowacji i przedsiębiorczości (pojęcie to obejmuje parki technologiczne, inkubatory, centra transferu technologii, fundusze kapitału zaangażowanego, Aniołów Biznesu, lokalne i regionalne fundusze pożyczkowe, Fundusze Poręczeń Kredytowych, ośrodki szkoleniowo-doradcze) Małopolska plasuje się na pozycji czwartej wśród województw. Według raportu „Ośrodki Innowacji i Przedsiębiorczości w Polsce. 2012”, w województwie było 68 ośrodków (najwięcej na Śląsku – 96, najmniej w opolskim – 15).

Według raportu „Atrakcyjność inwestycyjna regionów 2013” przygotowaną przez Centrum Analiz Regionalnych i Lokalnych, do najbardziej atrakcyjnych powiatów województwa małopolskiego należy: wielicki, Kraków, Nowy Sącz, Tarnów, myślenicki, oświęcimski. Lokomotywami rozwoju Małopolskiego są miasta na prawach powiatu: Kraków, Nowy Sącz, Tarnów, powiaty ziemskie: wielicki, myślenicki i oświęcimski, jak również powstałe w tym regionie specjalne strefy ekonomiczne.

Województwo jest predestynowane do tworzenia klastrów międzyregionalnych, zwłaszcza w takich sektorach, jak: produkcja odzieży, produkcja chemikaliów i wyrobów chemicznych, produkcja wyrobów z gumy i tworzyw sztucznych, urządzeń elektrycznych, pojazdów samochodowych, przyczep i naczep, z wyłączeniem motocykli, przetwarzanie i konserwowanie owoców i warzyw, produkcja obuwia, sprzętu telekomunikacyjnego, silników elektrycznych, prądnic, transformatorów, aparatury rozdzielczej i sterowniczej energii elektrycznej, produkcja maszyn ogólnego przeznaczenia. Może także rozwijać inteligentne specjalizacje na bazie konkurencyjnych dużych i średnich przedsiębiorstw w sektorach wysokiej techniki.

Województwo Małopolskie dysponuje wysokim potencjałem w dziedzinie innowacji. W regionie działalność prowadzi wiele instytucji wspierających ich rozwój, np. Centrum Transferu Technologii Politechniki Krakowskiej, Centrum Innowacji, Transferu Technologii i Rozwoju Uniwersytetu Jagiellońskiego (CIITRU UJ), Jagiellońskie Centrum Innowacji (JCI), Krakowski Park Technologiczny.

Małopolska charakteryzuje się dużym potencjałem naukowym i badawczym krakowskich uczelni wyższych oraz ośrodków naukowych w takich dziedzinach, jak: biotechnologia, informatyka, jakość i konkurencyjność produktów, kształtowanie i ochrona środowiska, nanotechnologia, nowe technologie w medycynie oraz odnawialne źródła energii. Nakłady na działalność badawczą i rozwojową w Małopolsce mają tendencję wzrostową.

Programy

W województwie funkcjonują programy wspierające regionalne inwestycje, zarówno o charakterze ogólnopolskim, jak i regionalnym. Inwestorzy mogą się ubiegać o fundusze z Programu wspierania inwestycji o istotnym znaczeniu dla gospodarki polskiej na lata 2011 – 2020. Wsparcie przyznawane jest w formie dotacji na podstawie dwustronnej umowy zawartej pomiędzy Ministrem Gospodarki a inwestorem.

Umowa reguluje szczegółowo warunki wypłaty dotacji przy zachowaniu zasady, że dotacja jest wypłacana proporcjonalnie do stopnia realizacji zobowiązań. Beneficjentami programu mogą być przedsiębiorcy planujący inwestycje w następujących sektorach: sektor motoryzacyjny, elektroniczny, lotniczy, biotechnologii, sektor nowoczesnych usług, działalność badawczo-rozwojowa (B+R). O wsparcie mogą również ubiegać się przedsiębiorcy planujący inwestycje produkcyjne w innych sektorach, o minimalnych kosztach kwalifikowanych 750 mln zł i tworzące co najmniej 200 nowych miejsc pracy, lub o minimalnych kosztach kwalifikowanych 500 mln zł i tworzące co najmniej 500 nowych miejsc pracy.

Program przewiduje wsparcie inwestycji z dwóch tytułów: kosztów tworzenia nowych miejsc pracy (grant na zatrudnienie) – dotyczy zarówno projektów produkcyjnych jak i z sektora nowoczesnych usług, oraz wsparcie z tytułu kosztów kwalifikowanych nowej inwestycji (grant inwestycyjny).

Operatorem systemu i organem udzielającym pomocy publicznej jest Minister Gospodarki. Polska Agencja Informacji i Inwestycji Zagranicznych jest odpowiedzialna za przygotowanie i przedstawienie Międzyresortowemu Zespołowi ds. Inwestycji Zagranicznych dossier projektów inwestycyjnych oraz przygotowanie wszystkich dokumentów niezbędnych do przeprowadzenia całej procedury.

Każdy projekt podlega indywidualnej ocenie przez zespół, na podstawie szczegółowych kryteriów określonych w Systemie. Procedura przyznania wsparcia może zostać wydłużona w przypadku aplikowania dodatkowo o inne niż grant rządowy instrumenty wsparcia (zwolnienie podatkowe w Specjalnej Strefie Ekonomicznej lub granty z funduszy strukturalnych UE).

Do najnowszych własnych inicjatyw Małopolski należy powołana na początku 2014 r. przez Województwo Małopolskie i Gminę Miejska Kraków spółka Kraków Nowa Huta Przyszłości. Jej głównym celem ma być usprawnienie działań związanych z projektem noszącym tę samą nazwę co spółka. Nowa spółka zajmować się będzie przede wszystkim wyodrębnieniem terenów inwestycyjnych, wyszukiwaniem inwestorów strategicznych dla realizacji projektu, pozyskiwaniem środków finansowych m.in. z funduszy wojewódzkich, państwowych i europejskich i działaniami mającymi na celu powołanie stref gospodarczych lub parków ekonomicznych. Na przedsięwzięcie składają się cztery projekty strategiczne: centrum logistyczne – Strefa Aktywności Gospodarczej, park naukowo-technologiczny Branice, centrum wielkoskalowych wydarzeń kulturalnych Błonia 2.0 oraz Przylasek Rusiecki – obszar rekreacji i wypoczynku z usługami towarzyszącymi. Inwestycja stwarza szansę na wykreowanie 30-40 tys. miejsc pracy, nie tylko dla mieszkańców Krakowa, ale także gmin ościennych.

Instytucje wspierające rozwój biznesu

Na atrakcyjność inwestycyjną województwa ma znaczny wpływ liczba instytucji otoczenia biznesu. W Małopolsce jest ich wyjątkowo dużo. Szczególne znaczenie mają instytucje wspierające przedsiębiorczość, rozwiązania proinwestycyjne, komercjalizację badań naukowych i innowacyjność przedsiębiorstw. Wśród instytucji

okołobiznesowych w województwie (z wyłączeniem instytucji naukowo-badawczych), które mają wpływ na rozwój gospodarczy regionu znajdują się m.in. następujące podmioty:

Izby gospodarcze: Izba Przemysłowo-Handlowa w Krakowie, Izba Przemysłowo-Handlowa w Tarnowie, Małopolska Izba Rzemiosła i Przedsiębiorczości w Krakowie, Brytyjsko-Polska Izba Handlowa w Krakowie, Krakowska Izba Turystyki.

Stowarzyszenia (w tym centra biznesu): Centrum Innowacji, Transferu Technologii i Rozwoju Uniwersytetu na Uniwersytecie Jagiellońskim w Krakowie CITTRU (koordynuje i finansuje proces patentowania wynalazków, zajmuje się wdrażaniem wyników badań naukowych, organizacją wspólnych projektów badawczo-wdrożeniowych i badań zleconych, przygotowaniem ofert technologicznych opartych o innowacje opracowane na UJ, wydaje opinie o innowacyjności dla technologii stosowanych w przedsiębiorstwach), Centrum Transferu Technologii Politechniki Krakowskiej (zajmuje się m.in. wyszukiwaniem możliwości realizacji zleceń z przemysłu w ramach rozwiązań oferowanych przez zespoły badawcze na uczelni), Centrum Transferu Technologii Medycznych Park Technologiczny w Krakowie (pomaga m.in. w pozyskiwaniu zewnętrznych źródeł finansowania na innowacyjne projekty), Małopolskie Centrum Przedsiębiorczości w Krakowie, Tarnowskie Centrum Informacji, Centrum Transferu Technologii Akademii Górniczo-Hutniczej w Krakowie, Centrum Nowych Technologii Komputerowych Metalurgii i Inżynierii Materiałowej w Krakowie, Branżowy Punkt Kontaktowy ds. Programów Unii Europejskiej przy Platformie Technologicznej Odlewnictwa Polskiego (BPKO) w Krakowie, Krakowska Kongregacja Kupiecka, Krakowskie Towarzystwo Przemysłowe.

Inkubatory przedsiębiorczości: Inkubator Technologiczny Krakowskiego Parku Technologicznego, Akademickie Inkubatory Przedsiębiorczości Kraków. **Parki technologiczne, naukowo-badawcze, przemysłowe:** Krakowski Park Technologiczny, Małopolskie Parki Przemysłowe w Krakowie.,

Ośrodki doradztwa, fundusze poręczeniowe: Małopolski Ośrodek Doradztwa Rolniczego w Karniowicach, Małopolski Regionalny Fundusz Poręczeniowy w Krakowie.

Agencje i organizacje: Małopolska Agencja Rozwoju Regionalnego w Krakowie (udziela pożyczek na rozpoczęcie działalności gospodarczej oraz na rozwój mikro, małych i średnich firm, pełniąc funkcję Regionalnej Instytucji Finansującej pośredniczy w udzielaniu dotacji na zadania związane z inwestycjami proinnowacyjnymi), Agencja Rozwoju Małopolski Zachodniej w Chrzanowie (pomaga m.in. w uzyskaniu pożyczek i poręczeń kredytowych, w tym z Funduszu Pożyczkowego ARMZ dla mikro, małych i średnich przedsiębiorców), Agencja Rozwoju Miasta w Krakowie, Agencja Rozwoju Gospodarczego Kraków-Wschód, Agencja Rozwoju Regionu Kluczewskiego, Tarnowska Agencja Rozwoju Regionalnego, Agencja Rozwoju i Promocji Spółdzielczości – Związek Lustracyjny Spółdzielni Pracy Delegatura Regionalna w Krakowie, Małopolska Agencja Energii i Środowiska w Krakowie, Myślenicka Agencja Rozwoju Gospodarczego, Sądecka Agencja Rozwoju Regionalnego w Nowym Sączu, Nordic House w Krakowie, Małopolska Organizacja Turystyczna w Krakowie, Fundacja Rozwoju Regionu Rabka.

Poza instytucjami otoczenia biznesu, w województwie działa ponad sto ośrodków badawczo-rozwojowych, np. Instytut Nafty i Gazu, Instytut Odlewnictwa, Instytut Zaawansowanych Technologii Wytwarzania, a także liczne badawcze ośrodki zagranicznych koncernów: ABB, Google, Cisco, Centrum Badawczo-Rozwojowe Teva, centrum badawcze Comarch, Centrum Badawczo-Rozwojowe Synthos, Centrum Techniczne Delphi, Europejskie Centrum Rozwoju Oprogramowania Sabre.

Krakowska Specjalna Strefa Ekonomiczna

Krakowska Specjalna Strefa Ekonomiczna. Posiada w województwie 19 podstref o łącznej powierzchni

ponad 528 ha: Kraków Śródmieście, Kraków Podgórze, Kraków Nowa Huta, Krosno, Andrychów, Zabierzów, Niepołomice, Wolbrom, Słomniki, Tarnów, Nowy Sącz, Dobczyce, Oświęcim, Gdów, Zator, Gorlice, Książ Wielki, Limanowa, Bochnia. Obejmuje również podkarpackie.

Specjalna strefa ekonomiczna przeznaczona jest dla wszystkich firm z sektora przemysłu tradycyjnego z wyjątkiem produkcji wyrobów koncesjonowanych przez państwo, tj. alkoholu, wyrobów tytoniowych czy produkcji stali. Zezwolenie na działalność w strefie mogą także uzyskać niektóre firmy z sektora usług. Należą do nich: usługi informatyczne, usługi badawczo-rozwojowe w dziedzinie nauk przyrodniczych, technicznych, rachunkowości i kontroli ksiąg, usługi w zakresie księgowości (z wyłączeniem deklaracji podatkowych), usługi w zakresie badań i analiz technicznych oraz usługi centrów telefonicznych. Zezwolenie na działalność w specjalnej strefie ekonomicznej mogą uzyskać wszystkie firmy, bez względu na ich wielkość oraz kraj pochodzenia. Małe i średnie przedsiębiorstwa uzyskują większy poziom pomocy publicznej.

Jak dotąd Krakowski Park Technologiczny wydał 190 zezwoleń na działalność w strefie. Wśród przedsiębiorstw obecnych na terenach SSE znajdują się zarówno małe i średnie firmy, takie jak: Trefl, Radionika czy Fideltronik, duże i znane, jak: Comarch, Brembo, Valeo, RR Donnelley, Motorola, Shell, MAN Trucks czy Capita. W strefie utworzono ponad 17 tys. miejsc pracy, a wysokość poniesionych nakładów wyniosła 3,8 mld zł.

Pomoc publiczna z tytułu inwestycji na terenie specjalnej strefy ekonomicznej ma formę zwolnień w podatku dochodowym. Do korzystania z pomocy publicznej upoważnia przedsiębiorcę zezwolenie wydawane przez Krakowski Park Technologiczny, spółkę zarządzającą specjalną strefą ekonomiczną. Wysokość pomocy publicznej jest zróżnicowana ze względu na wielkość firmy. Małe firmy otrzymują najwyższy poziom pomocy, który w Województwie Małopolskim wynosi 55 proc., średnie firmy mogą liczyć na 45 proc., duże – 35 proc. Ulgę w podatku dochodowym mogą uzyskać firmy realizujące nowe projekty inwestycyjne, które spełniają równocześnie dwa kryteria - zainwestują na terenie SSE minimum 100 tys. euro oraz prowadzona przez nie działalność gospodarcza kwalifikuje się do objęcia pomocą publiczną, co reguluje rozporządzenie w sprawie krakowskiej specjalnej strefy ekonomicznej.

W Krakowskiej SSE realizowane są projekty:

„Małopolski Park Technologii Informatycznych - Ośrodek Innowacyjności Krakowskiego Parku Technologicznego”. Przedmiotem projektu jest budowa Małopolskiego Parku Technologicznego w Pychowicach. MPTI - największa i najważniejsza inwestycja Krakowskiego Parku Technologicznego - będzie przedsięwzięciem ukierunkowanym na technologie informatyczne. Koszty całkowite inwestycji wynoszą 141 280 274,18 zł, z czego kwota 113 444 966,29 zł stanowić będzie koszt kwalifikowany projektu. Przedsięwzięcie realizowane jest ze środków Europejskiego Funduszu Rozwoju Regionalnego w ramach Programu Operacyjnego Innowacyjna Gospodarka, Działanie 5.3.

„SMART_KOM. Kraków w sieci inteligentnych miast”. Wspólny projekt Krakowskiego Parku Technologicznego, Województwa Małopolskiego, Urzędu Miasta Krakowa, Forum Virium z Helsinek oraz Uniwersytetu Technicznego w Wiedniu.

„Broker innowacji jako narzędzie efektywnego rozwoju systemu nowoczesnej gospodarki Małopolski”. Projekt realizowany jest w partnerstwie pomiędzy Urzędem Marszałkowskim Województwa Małopolskiego, Krakowskim Parkiem Technologicznym a Uniwersytetem Ekonomicznym w Krakowie. Jego celem jest stworzenie nowoczesnego modelu współpracy pomiędzy nauką i biznesem, tzw. modelu brokera innowacji.

„Centrum Business in Małopolska”. Celem jest promocja potencjału gospodarczego województwa małopolskiego oraz usprawnienie obsługi inwestorów trafiających do Małopolski. W realizację projektu, obok Krakowskiego Parku Technologicznego, zaangażowały się także: Małopolska Agencja Rozwoju Regionalnego oraz Urząd Marszałkowski Województwa Małopolskiego. W styczniu 2010 roku rozpoczęło działalność Centrum Business in Małopolska (CeBiM) - wyspecjalizowane biuro obsługi inwestora z siedzibą w centrum biznesowym Krakowskiego Parku Technologicznego w Czyżynach. CeBiM dysponuje największą w Małopolsce bazą terenów

inwestycyjnych, a także bazą rodzimych przedsiębiorstw eksportowych i zagranicznych kontrahentów.

„Business in Małopolska. Grow with us!” Projekt realizowany przez Małopolską Agencję Rozwoju Regionalnego, Województwo Małopolskie oraz Krakowski Park Technologiczny. Projekt skierowany jest przede wszystkim do środowisk biznesowych, szczególnie w Stanach Zjednoczonych, Azji, Europie oraz na Bliskim Wschodzie. Jego celem jest wzrost liczby zagranicznych inwestorów w Małopolsce. Działania w głównej mierze skoncentrowane są na bezpośrednim uczestnictwie w międzynarodowych targach i konferencjach, związanych z nowoczesnymi technologiami i branżą outsourcingową.

Kontakt:

Krakowski Park Technologiczny Sp. z o.o.

ul. prof. Michała Życzkowskiego 14

31-864 Kraków

tel.: 12 640 19 40

fax: 12 640 19 45

e-mail: biuro@sse.krakow.pl

<http://www.sse.krakow.pl/>

Katowicka Specjalna Strefa Ekonomiczna

W województwie posiada podstrefę w Myślenicach. Zwolnienie podatkowe naliczane w oparciu o koszty inwestycyjne może wynieść w małopolskiej części strefy 35 proc. poniesionych kosztów inwestycyjnych dla dużych przedsiębiorstw, dla średnich i małych - odpowiednio więcej o 10 i 20 proc. Zwolnienie podatkowe naliczane w oparciu o kreację nowych miejsc pracy wynosi : 35 proc. dwuletnich kosztów zatrudnienia na nowo stworzonych miejscach pracy w strefie, dla średnich i małych - więcej o 10 i 20 proc.

Kontakt:

Starostwo Powiatowe w Myślenicach

Mikołaja Reja 13

Myślenice

Polska32-400

tel.: 12 2749 740

fax: 12 2749 742

e-mail: starostwo@myslenicki.pl

<http://www.myslenicki.pl/pl/index.php>

Specjalna Strefa Ekonomiczna Euro-Park Mielec

W Małopolsce posiada podstrefę w Gorlicach. Obszar obejmuje 29,36 ha terenu przeznaczonego pod zabudowę przemysłową, w dzielnicy Glinik, przy drodze krajowej nr 28, (Wadowice-Przemyśl). Obecnie zajęte przez inwestorów jest 13 ha, do zagospodarowania pozostaje 16,3 ha terenu uzbrojonego. Maksymalna wielkość pomocy regionalnej to 50 proc. całkowitych kosztów inwestycji lub 50 proc. dwuletnich kosztów pracy nowo zatrudnionych pracowników.

Dla małych i średnich przedsiębiorców wielkość pomocy jest podwyższona do 65 proc. Przedsiębiorca prowadzący w strefie działalność na podstawie zezwolenia otrzymuje pomoc regionalną w formie zwolnienia z podatku dochodowego od działalności gospodarczej.

Kontakt:

Urząd Miejski w Gorlicach

Rynek 2, 38-300 Gorlice

tel.: 18 35 36 200

fax: 18 35 51 212

e-mail: um@um.gorlice.pl

<http://www.gorlice.pl/index.htm>

Strefy Aktywności Gospodarczej

W województwie działają również Strefy Aktywności Gospodarczej:

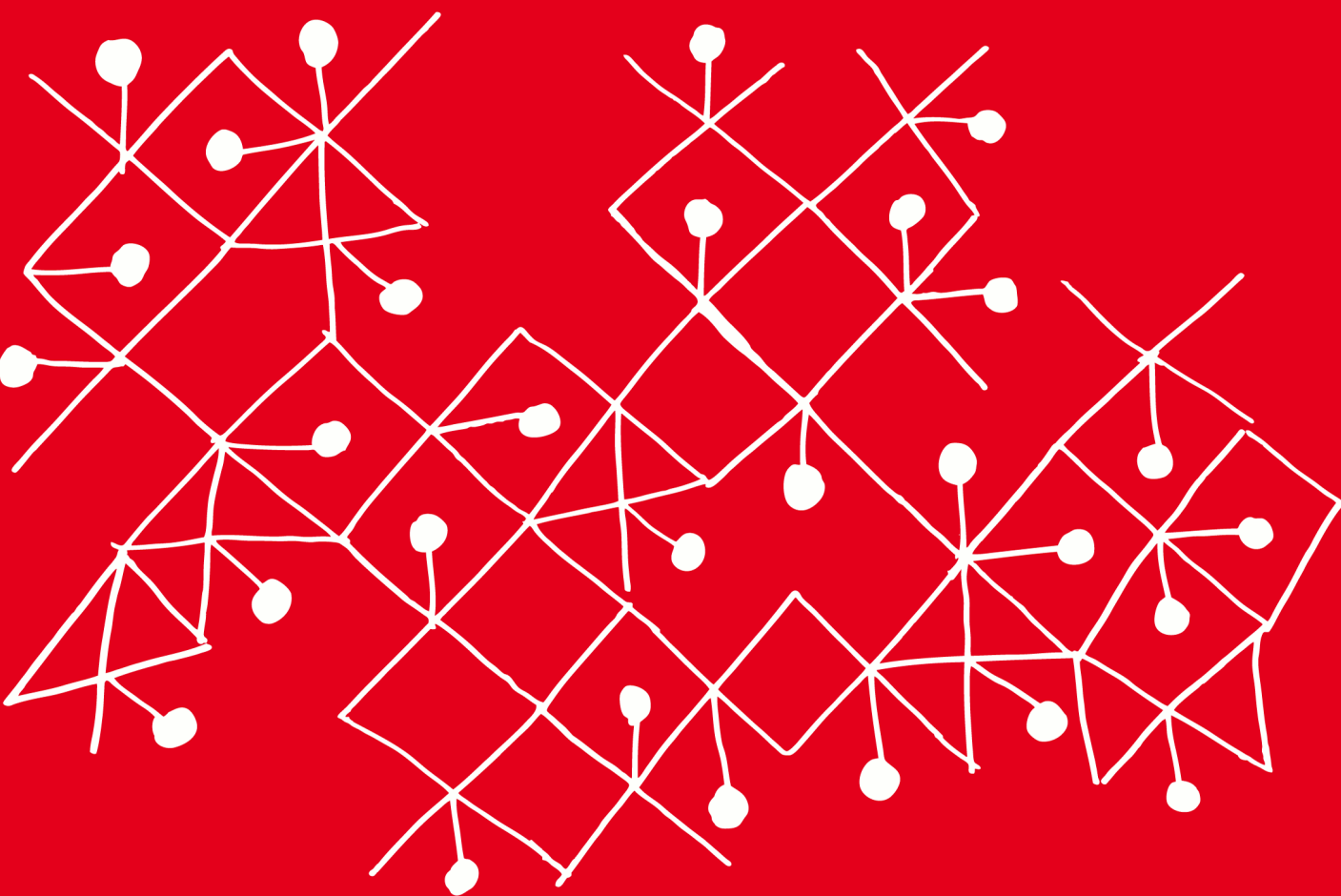
- Bocheńska Strefa Aktywności Gospodarczej
- Miejska Strefa Aktywności Gospodarczej w Chełmku
- Chrzanowsko - Trzebiński Park Przemysłowy
- Dobczycka Strefa Przemysłowa „Zielonych Dobczyc”
- Strefa Aktywności Gospodarczej w Limanowej
- Strefa Aktywności Gospodarczej Myślenice - Jawornik
- Niepołomska Strefa Inwestycyjna Strefy Aktywności Gospodarczej NOWE DWORY w Oświęcimiu
- Wielicka Strefa Aktywności Gospodarczej

W regionie funkcjonują następujące parki technologiczne i przemysłowe:

- Krakowski Park Technologiczny
- Tarnowski Park Naukowo-Technologiczny
- Chrzanowsko - Trzebiński Park Przemysłowy
- Zielony Park Przemysłowy „Kryształowy” w Tarnowie
- Zielony Park Przemysłowy w Wojniczu

Beneficjentami dofinansowania w Strefach Aktywności Gospodarczej mogą być: jednostki samorządu terytorialnego (jst), jednostki organizacyjne jst posiadające osobowość prawną, szkoły wyższe, instytucje otoczenia biznesu i przedsiębiorcy. Suma środków przeznaczonych na dofinansowanie tworzenia SAG wynosi w Małopolsce ponad 64 mln euro.

Większość nieruchomości jest własnością gmin. Działki są uzbrojone i przygotowane pod inwestycje oraz objęte miejscowymi planami zagospodarowania przestrzennego.



INNOWACYJNA GOSPODARKA
NARODOWA STRATEGIA SPÓJNOŚCI



**MINISTERSTWO
ROZWOJU**

UNIA EUROPEJSKA
EUROPEJSKI FUNDUSZ
ROZWOJU REGIONALNEGO



Projekt jest współfinansowany przez Unię Europejską ze środków Europejskiego Funduszu Rozwoju Regionalnego